

**CHÀO MỪNG CÁC EM ĐẾN VỚI  
BÀI HỌC LỊCH SỬ 6**

# **BÀI 15: CHÍNH SÁCH CẢI TRỊ CỦA CÁC TRIỀU ĐẠI PHONG KIẾN PHƯƠNG BẮC VÀ SỰ CHUYỂN BIẾN CỦA XÃ HỘI ÂU LẠC**

*(tiết 1)*

- 1. Chính sách cải trị của các triều đại phong kiến phương Bắc.**
  - a. Về bộ máy cai trị:**

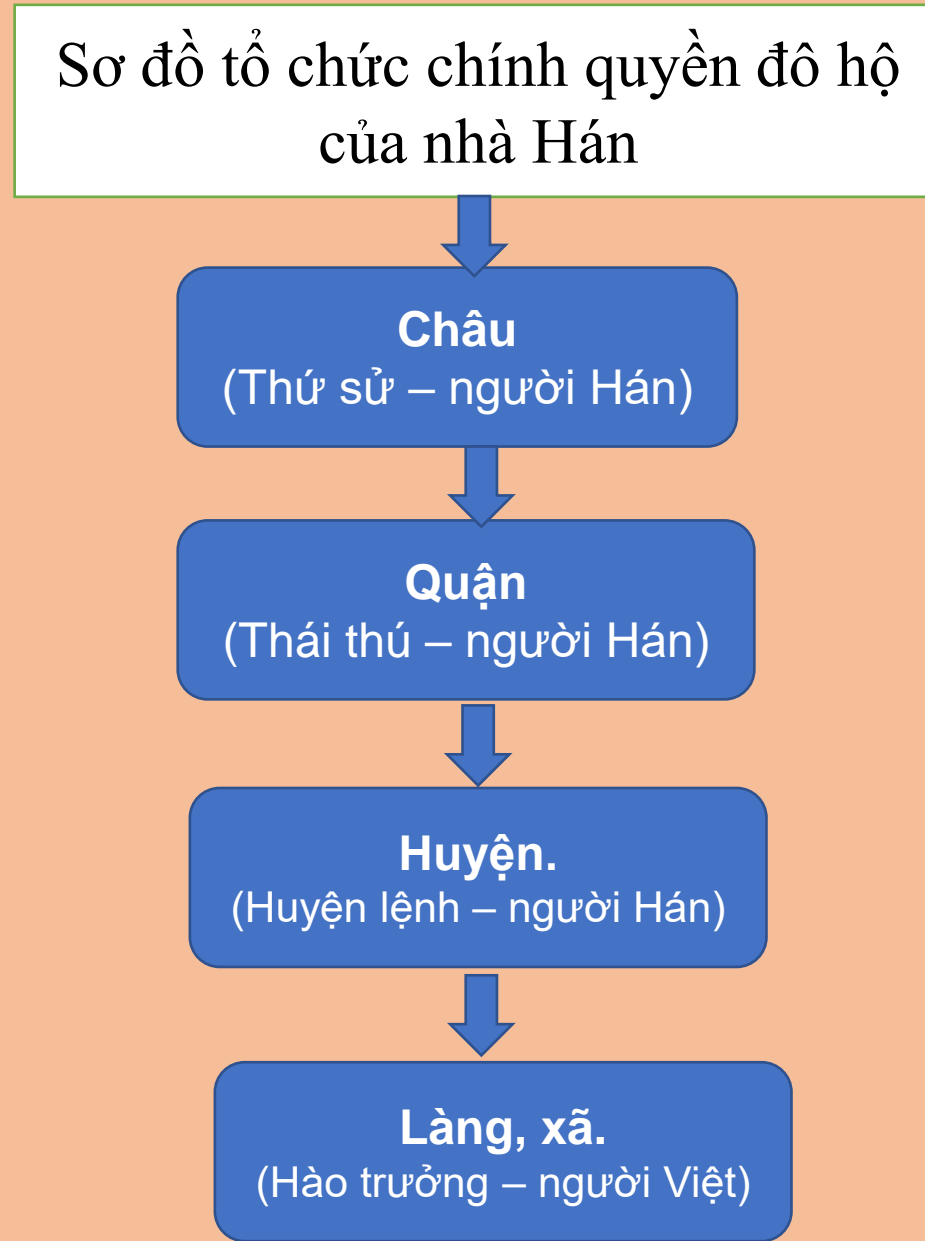
*Hãy cho biết một số chính sách để áp đặt bộ máy cai trị của phong kiến phương Bắc ở nước ta. Nhận xét chính sách này ( về tị chủ, tị do của nhân dân ta)*



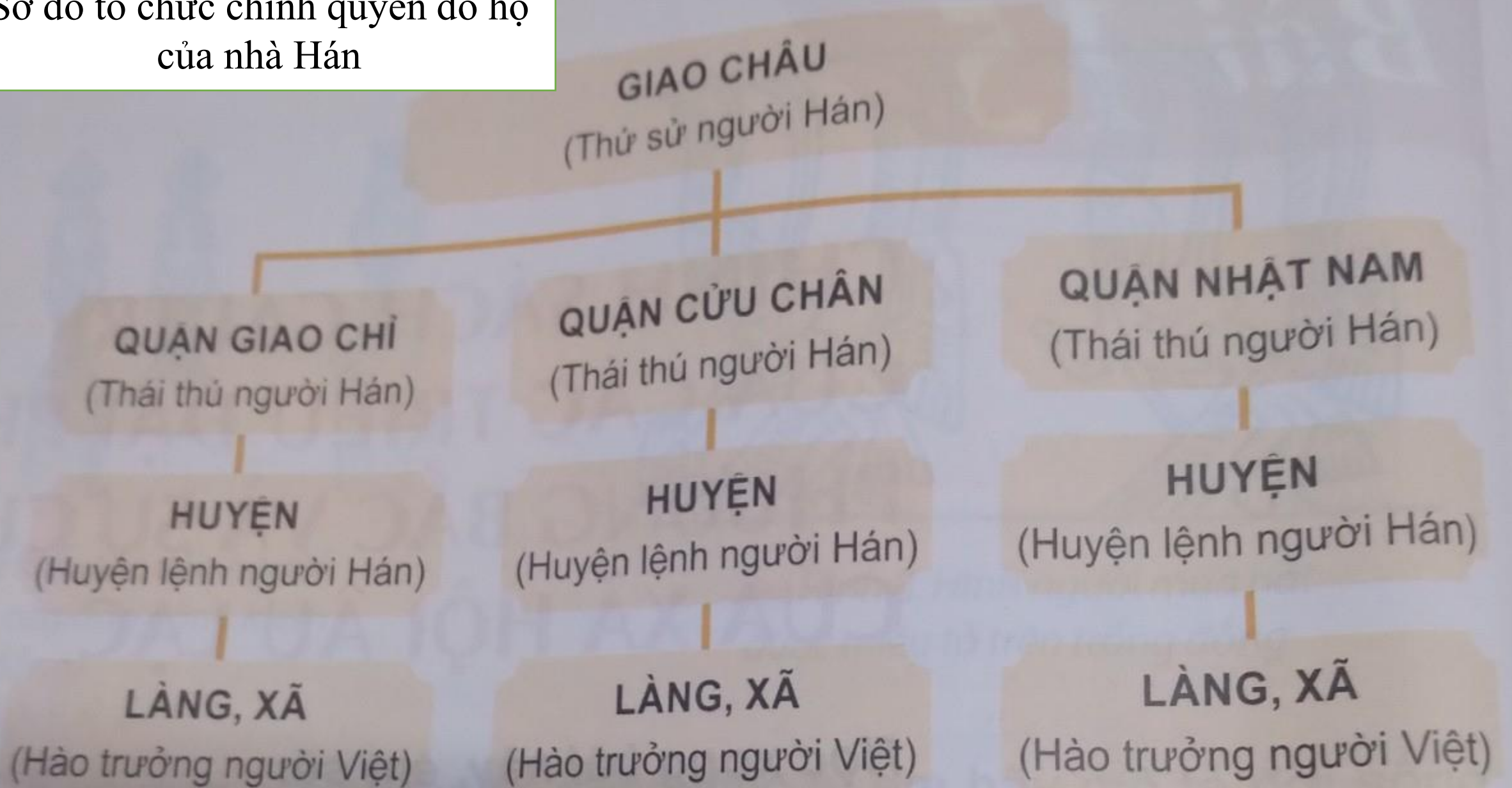
Nhà Triệu chia Âu Lạc thành 2 quận: Giao Chỉ (tương đương khu vực Bắc Bộ ngày nay), Cửu Chân (tương đương với vùng Thanh Hoá, Nghệ An, Hà Tĩnh)). Nhà Hán lập thêm một quận là Nhật Nam (tương đương với vùng Quảng Bình - Quảng Nam), gộp với 6 quận của Trung Quốc thành Giao Châu. Thời Tùy, Đường, nước ta được chia làm nhiều châu, trực thuộc An Nam đô hộ phủ....).

# 1. Chính sách cai trị của các triều đại phong kiến phương Bắc.

## a) Về bộ máy cai trị:



Sơ đồ tổ chức chính quyền đô hộ của nhà Hán



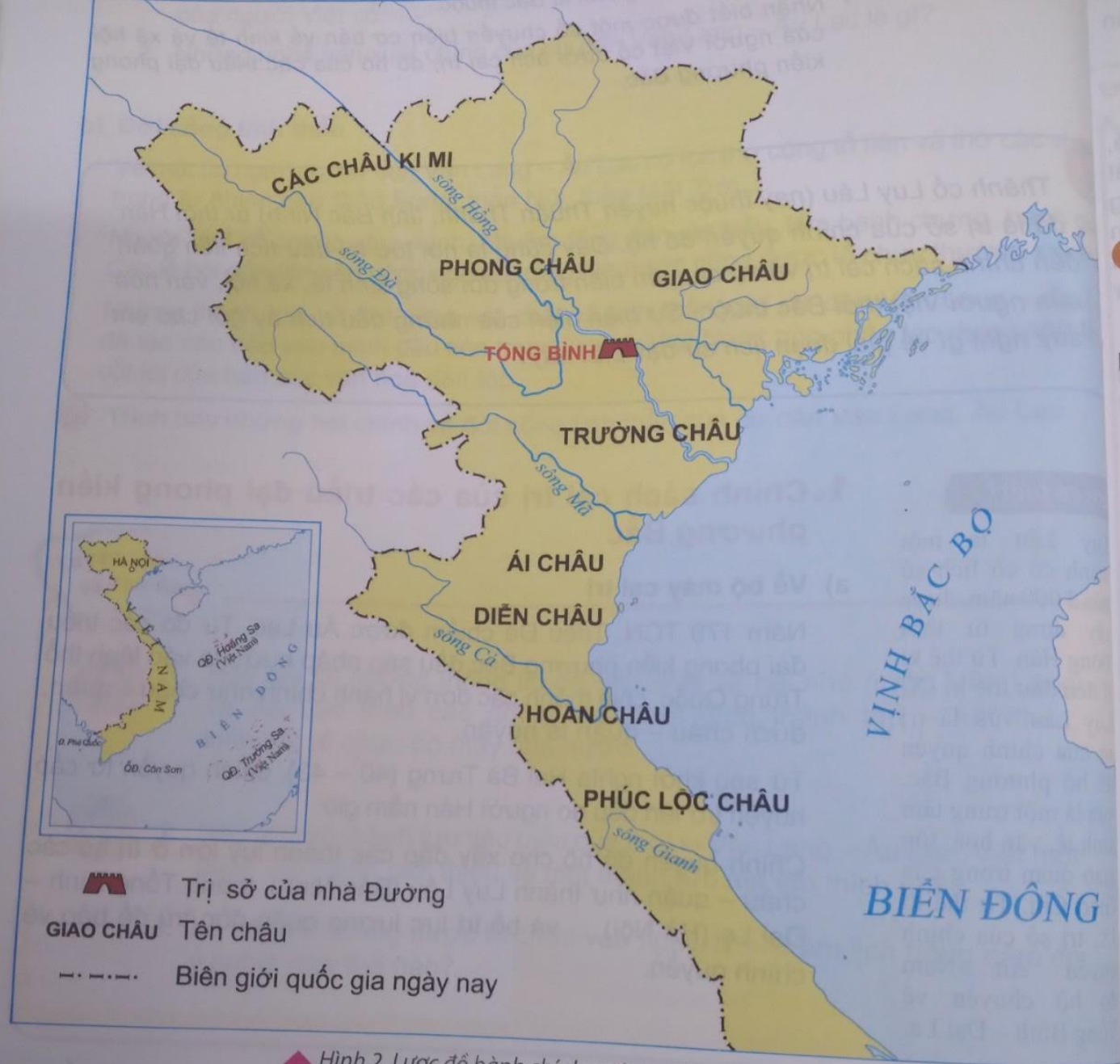
# **BÀI 15: CHÍNH SÁCH CẠI TRỊ CỦA CÁC TRIỀU ĐẠI PHONG KIÊN PHƯƠNG BẮC VÀ SỰ CHUYỂN BIẾN CỦA XÃ HỘI ÂU LẠC**

*(tiết 1)*

## **1. Chính sách cai trị của các triều đại phong kiến phương Bắc.**

### **a. Về bộ máy cai trị:**

- Sáp nhập nước ta vào lãnh thổ Trung Quốc, chia thành các đơn vị hành chính như châu – quận-> huyện , sau khởi nghĩa Hai Bà Trưng , từ cấp huyện trở lên do người Hán nắm giữ.



▲ Hình 2. Lược đồ hành chính nước ta thời thuộc Đường





▲ Hình 3. Các hình phạt nặng thường được chính quyền đô hộ sử dụng để cai trị nhân dân ta thời Bắc thuộc (tranh minh họa)

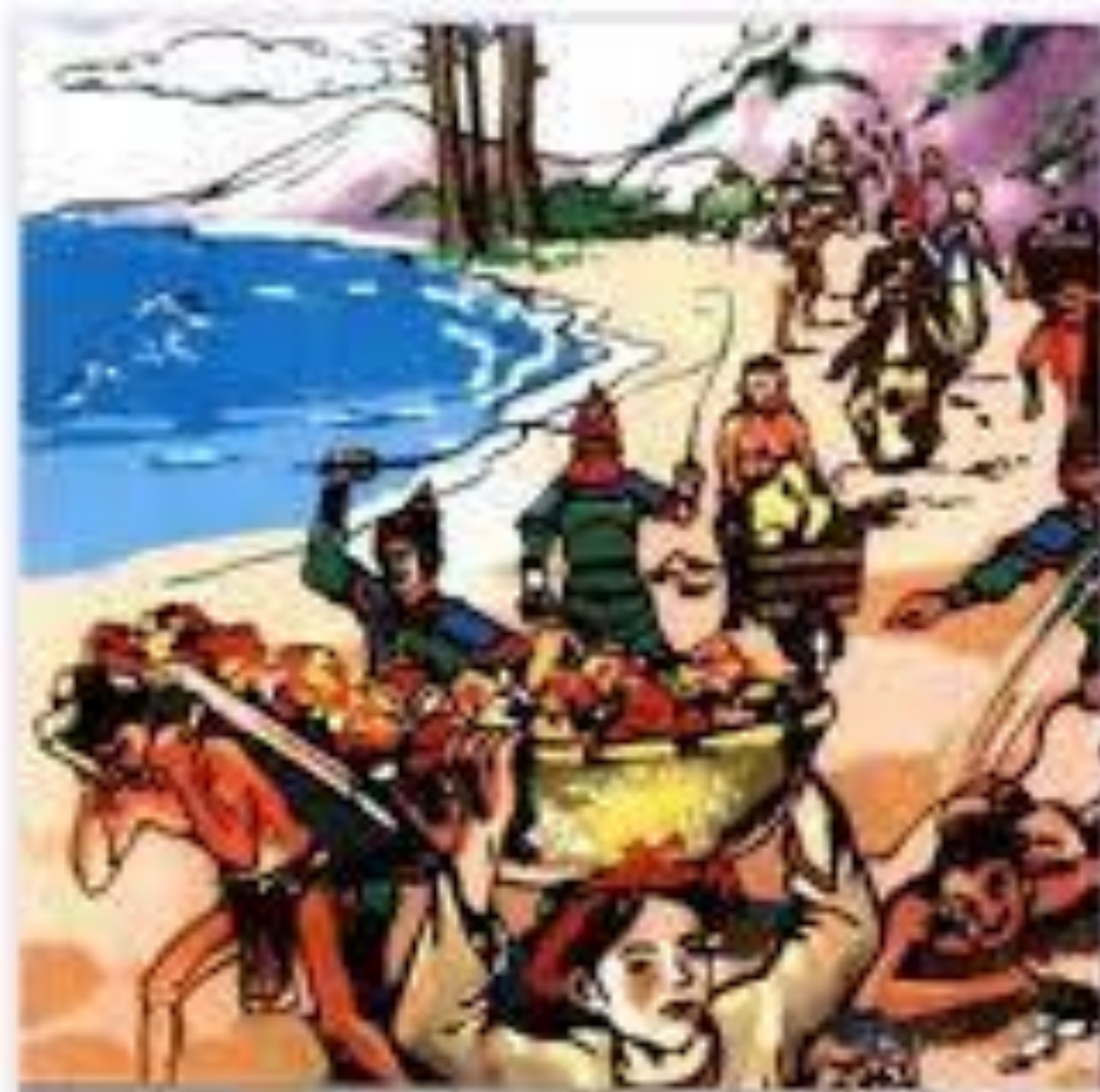




16.3

Ách áp bức, bóc lột của phong kiến phương Bắc  
(*Tranh minh họa*).





THỜI BẮC THUỘC  
NHÂN DÂN TA BỊ  
CÁC TRIỀU ĐẠI  
PHONG KIẾN  
PHƯƠNG BẮC  
BỐC LỘT NHƯ  
THẾ NÀO ?

# **BÀI 15: CHÍNH SÁCH CẢI TRỊ CỦA CÁC TRIỀU ĐẠI PHONG KIÊN PHƯƠNG BẮC VÀ SỰ CHUYỂN BIẾN CỦA XÃ HỘI ÂU LẠC**

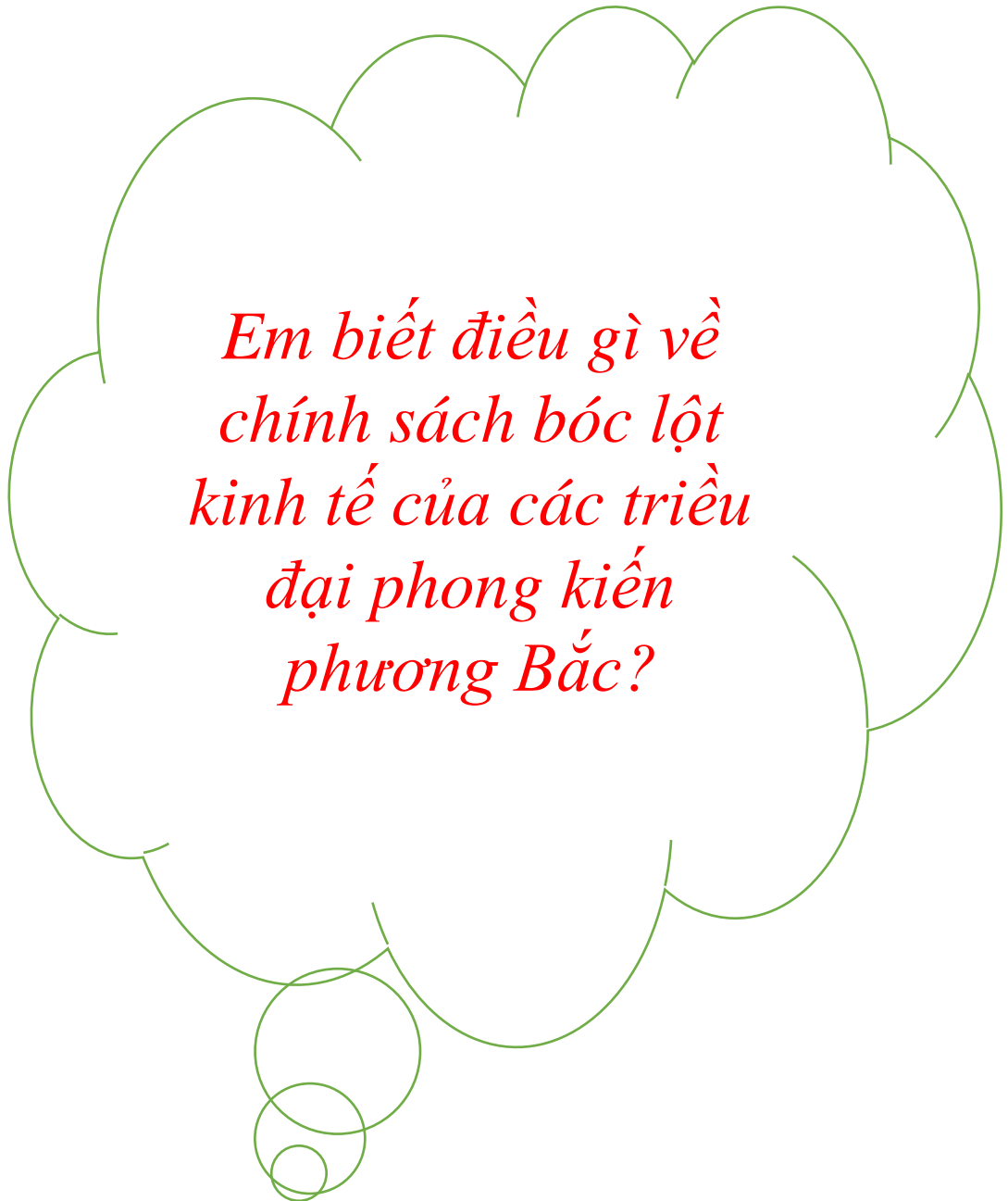
*(tiết 1)*

## **1. Chính sách cai trị của các triều đại phong kiến phương Bắc.**

### **a. Về bộ máy cai trị:**

- Sáp nhập nước ta vào lãnh thổ Trung Quốc, chia thành các đơn vị hành chính như châu – quận-> huyện , sau khởi nghĩa Hai Bà Trưng , từ cấp huyện trở lên do người Hán nắm giữ.
- Pháp luật hà khắc, thẳng tay đàn áp các cuộc khởi nghĩa của nhân dân.

### **b. Về kinh tế**



*Em biết điều gì về  
chính sách bóc lột  
kinh tế của các triều  
đại phong kiến  
phương Bắc?*

# **BÀI 15: CHÍNH SÁCH CẠI TRỊ CỦA CÁC TRIỀU ĐẠI PHONG KIÊN PHƯƠNG BẮC VÀ SỰ CHUYỂN BIẾN CỦA XÃ HỘI ÂU LẠC**

*(tiết 1)*

## **1. Chính sách cai trị của các triều đại phong kiến phương Bắc.**

### **a. Về bộ máy cai trị:**

- Sáp nhập nước ta vào lãnh thổ Trung Quốc, chia thành các đơn vị hành chính như châu – quận-> huyện , sau khởi nghĩa Hai Bà Trưng , từ cấp huyện trở lên do người Hán nắm giữ.
- Pháp luật hà khắc, thẳng tay đàn áp các cuộc khởi nghĩa của nhân dân.

### **b. Về kinh tế**

- Chiếm ruộng đất của nhân dân ta để lập thành ấp trại, bắt nhân dân ta cày cấy.
- Áp đặt chính sách tô thuế nặng nề.
- Nắm độc quyền về sắt và muối. Bắt dân ta cống nạp nhiều sản vật quý sừng tê, ngà voi



+ Muối là gia vị không thể thiếu trong cuộc sống hàng ngày.

+ Sắt là vật liệu chính để chế tạo lao động công cụ, vũ khí.

*Vì sao các triều đại phong kiến phương Bắc lại nắm độc quyền về sắt và muối?*

# 1. Chính sách cai trị của các triều đại phong kiến phương Bắc.

## Sản vật cống nạp



Ngọc trai



Sừng tê giác



Con đồi mồi



Ngà voi

# **BÀI 15: CHÍNH SÁCH CẢI TRỊ CỦA CÁC TRIỀU ĐẠI PHONG KIÊN PHƯƠNG BẮC VÀ SỰ CHUYỂN BIẾN CỦA XÃ HỘI ÂU LẠC**

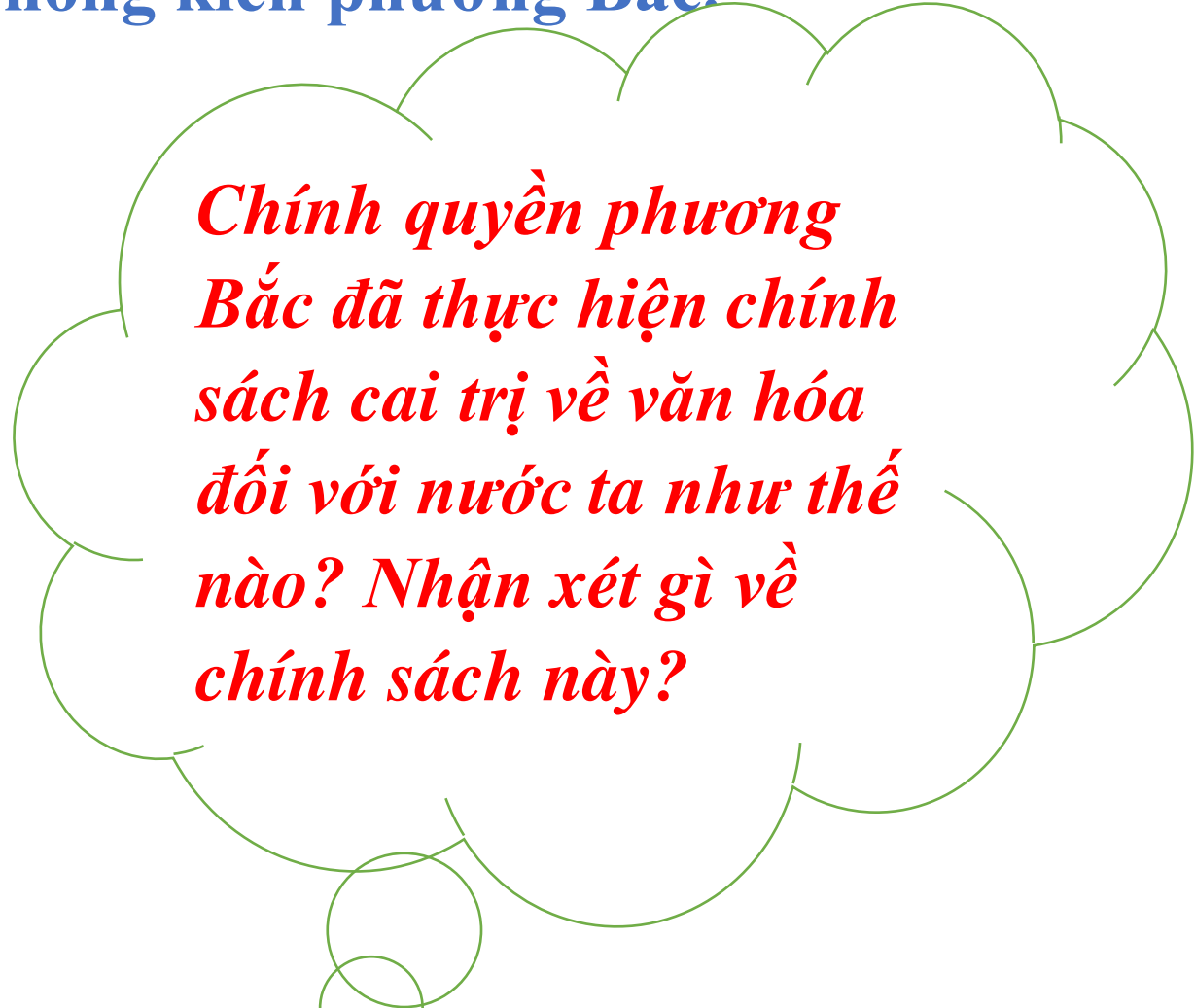
*(tiết 1)*

## **1. Chính sách cai trị của các triều đại phong kiến phương Bắc.**

**a. Về bộ máy cai trị:**

**b. Về kinh tế**

**c. Về văn hóa – xã hội**



*Chính quyền phương Bắc đã thực hiện chính sách cai trị về văn hóa đối với nước ta như thế nào? Nhận xét gì về chính sách này?*

# **BÀI 15: CHÍNH SÁCH CẢI TRỊ CỦA CÁC TRIỀU ĐẠI PHONG KIÊN PHƯƠNG BẮC VÀ SỰ CHUYỂN BIẾN CỦA XÃ HỘI ÂU LẠC**

*(tiết 1)*

**1. Chính sách cai trị của các triều đại phong kiến phương Bắc.**

**a. Về bộ máy cai trị:**

**b. Về kinh tế**

**c. Về văn hóa – xã hội**

- Thực hiện chính sách đồng hóa dân tộc Việt trong suốt thời Bắc Thuộc -> Thâm độc và tàn bạo

### **\*Hoạt động 3. Luyện tập:**

*Câu 1: Địa danh nào dưới đây không phải là trị sở của các triều đại phong kiến phương Bắc trong thời kỳ Bắc thuộc?*

A. Thành Cổ Loa.

B. Thành Luy Lâu.

C. Thành Tống Bình.

D. Thành Đại La.

*Câu 2: Đứng đầu chính quyền đô hộ của nhà Hán ở các quận Giao Chỉ, Cửu Chân, Nhật Nam là*

A. Thứ sử.

B. Thái thú.

C. Huyện lệnh.

D. Tiết độ sứ.

*Câu 3: Chính quyền đô hộ của người Hán được thiết lập tới tận cấp huyện từ thời kì nào?*

A. Nhà Triệu.

B. Nhà Hán.

C. Nhà Ngô.

D. Nhà Đường



## **\*Hoạt động 4. Vận dụng:**

Câu 1: Chính quyền phong kiến phương Bắc thực hiện chính sách “đồng hóa dân tộc Việt” vì sao ?

- Chúng muốn biến nước ta thành lãnh thổ của chúng, biến nhân dân thành nô lệ của Trung Quốc, xoá bỏ quốc hiệu nước ta trên bản đồ thế giới.
- Muốn cướp đoạt lãnh thổ, sản vật quý, vải vóc, hương liệu để đưa về Trung Quốc.
- Muốn bành trướng sức mạnh.

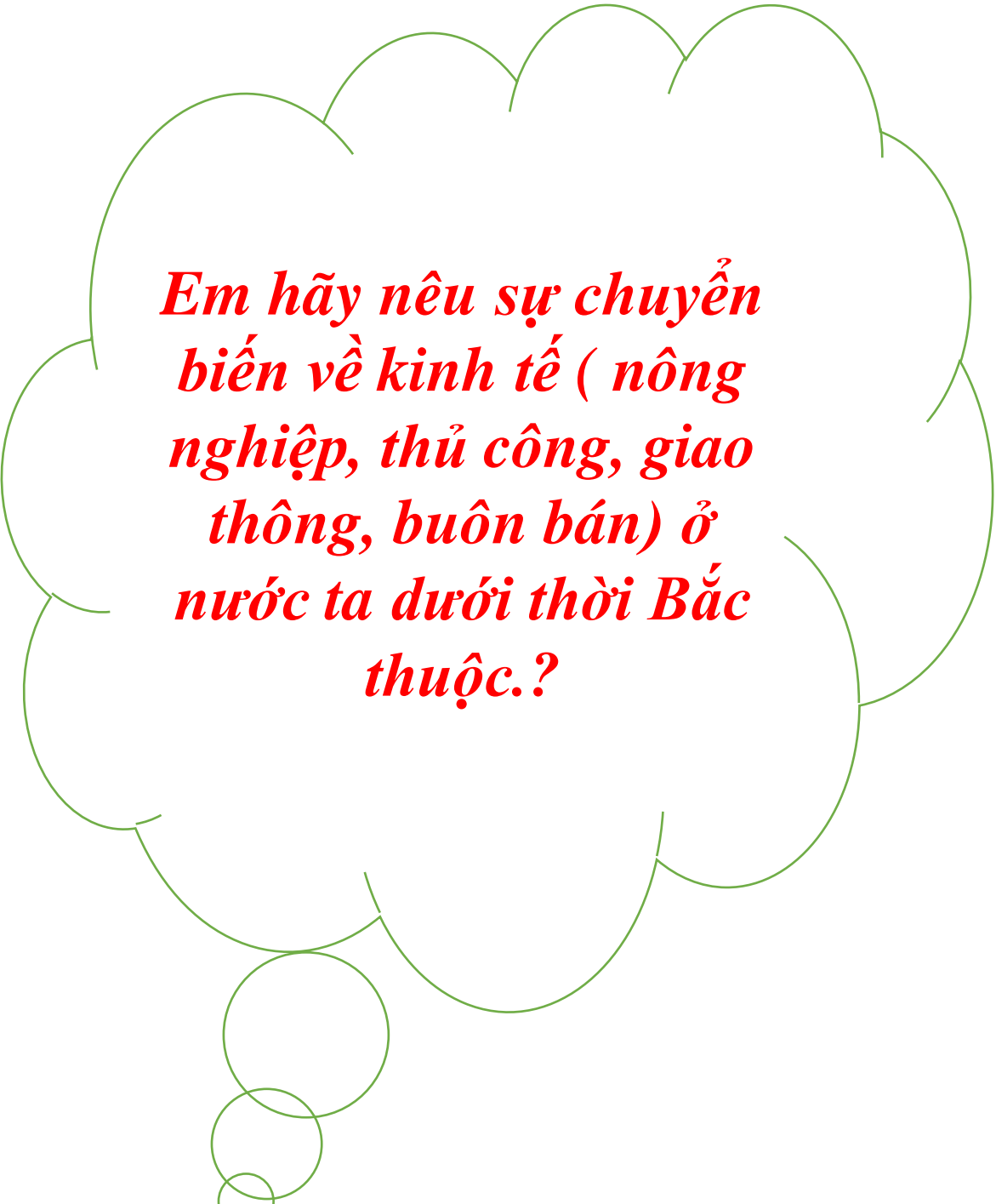
A decorative border of roses in purple and yellow colors, with green leaves, framing the central text.

**CHÀO MỪNG CÁC EM ĐẾN VỚI  
BÀI HỌC LỊCH SỬ 6**

# **BÀI 15: CHÍNH SÁCH CẠI TRỊ CỦA CÁC TRIỀU ĐẠI PHONG KIÊN PHƯƠNG BẮC VÀ SỰ CHUYỂN BIẾN CỦA XÃ HỘI ÂU LẠC**

*(tiết 2)*

- 1. Chính sách cai trị của các triều đại phong kiến phương Bắc.**
- 2. Những chuyển biến về kinh tế, xã hội trong thời kì Bắc thuộc**
  - a. Chuyển biến về kinh tế:**



*Em hãy nêu sự chuyển  
biến về kinh tế ( nông  
nghiệp, thủ công, giao  
thông, buôn bán) ở  
nước ta dưới thời Bắc  
thuộc.?*

# Hình ảnh minh họa



Đê Bán dọc sông Lam – Hồng Lĩnh – Hà Tĩnh





# **BÀI 15: CHÍNH SÁCH CẠI TRỊ CỦA CÁC TRIỀU ĐẠI PHONG KIÊN PHƯƠNG BẮC VÀ SỰ CHUYỂN BIẾN CỦA XÃ HỘI ÂU LẠC**

*(tiết 2)*

**1. Chính sách cai trị của các triều đại phong kiến phương Bắc.**

**2. Những chuyển biến về kinh tế, xã hội trong thời kì Bắc thuộc**

**a. Chuyển biến về kinh tế:**

- Nông nghiệp:

+ Trồng lúa vẫn là nghề chính bên cạnh nghề trồng cây hoa màu, cây ăn quả và chăn nuôi.

+ Biết đắp đê, làm thủy lợi

**1. Chính sách cai trị của các triều đại phong kiến phương Bắc.**

**2. Những chuyển biến về kinh tế, xã hội trong thời kì Bắc thuộc**

**a. Chuyển biến về kinh tế:**

- Nông nghiệp:

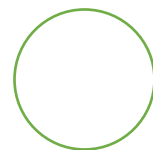
+ Trồng lúa vẫn là nghề chính bên cạnh nghề trồng cây hoa màu, cây ăn quả và chăn nuôi.

+ Biết đắp đê, làm thủy lợi

- Thủ công:

Việc tìm thấy đồ gốm ở Luy Lâu cùng với khuôn đúc trống đồng, đồ tùy táng cho thấy, dù bị áp bức, bóc lột nhưng đời sống vật chất và tinh thần của cư dân Việt cổ vẫn phát triển và đạt được không ít thành tựu nổi bật.

*Việc tìm thấy đồ gốm ở Luy Lâu cùng với khuôn đúc trống đồng, đồ tùy táng cho thấy điều gì?*







BELUX  
LUÔN SANG TRỌNG

BELUX

**BELUX**<sup>®</sup>  
LUÔN SANG TRỌNG





**THẠP ĐỒNG ĐÀO THỊNH BẰNG ĐỒNG GIÁ CỔ**  
Chất liệu : Đồng đỏ thanh khiết  
Kích thước ĐK 42 cm ; cao 61cm

**DỒ ĐÔNG LÊ GIÀ**  
Chuyên kinh doanh đồ đồng

**DỒ ĐÔNG ĐÔNG SƠN .VN**

[Dodonglegia.com](http://Dodonglegia.com)

Thạp Đồng Đào Thịnh Bằng Đồng Giá Cổ ĐK 42cm - Cao 61cm Theo Bản Đồ Hàng - Hotline: 0984.030.989 - 0984.097.970

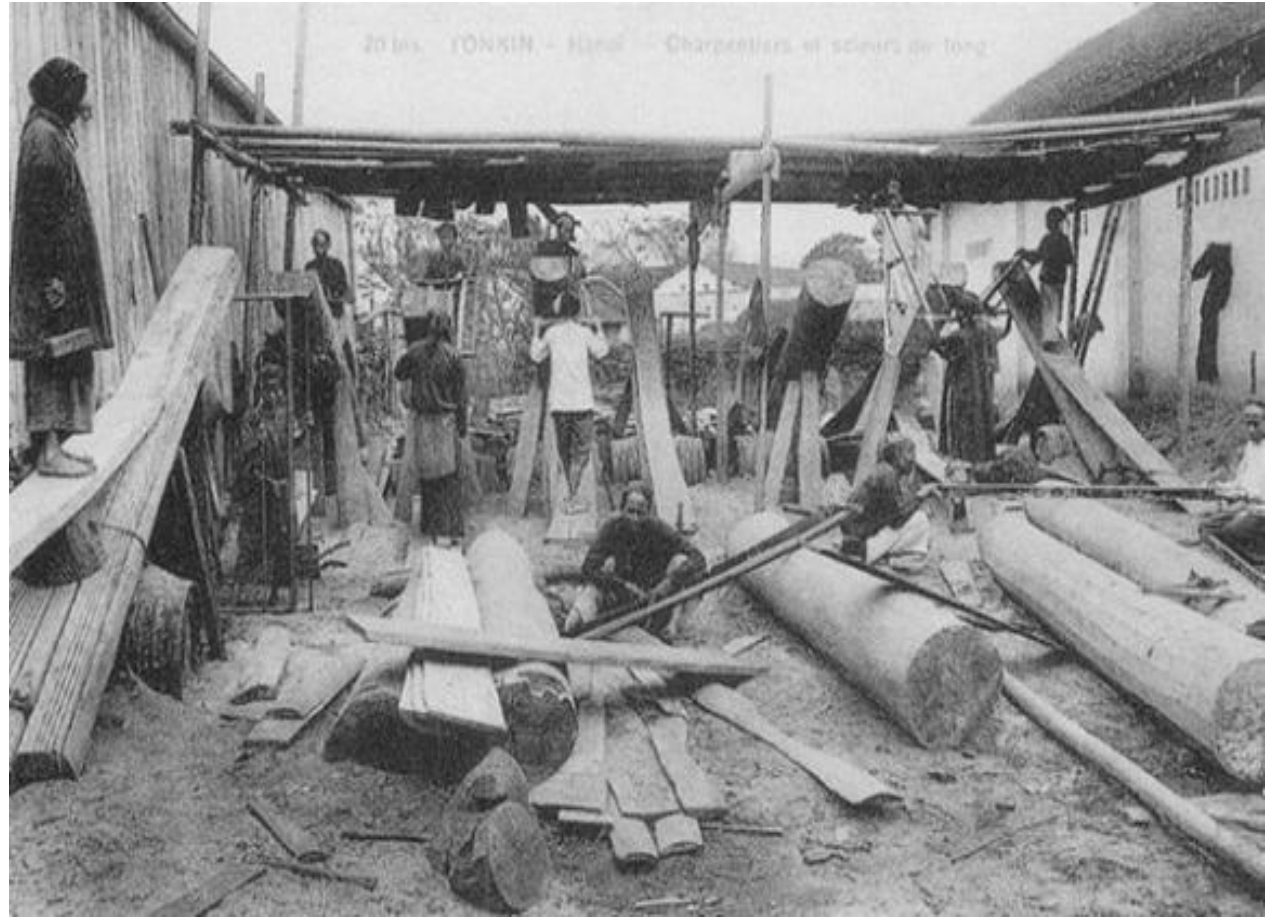
Hotline: 0984.030.989 - 0984.097.970



## Hình ảnh minh họa



*Sản phẩm đồ gốm*



*Thợ mộc đang xẻ gỗ ở một xưởng mộc.*

## Hình ảnh minh họa



*Ảnh chụp những người thợ trong một xưởng làm giấy. Thời xưa, giấy được làm từ vỏ cây, ngâm, giã, ép,... qua nhiều công đoạn.*



*Nghề chế tạo đồ thủy tinh*



# 1. Chính sách cai trị của các triều đại phong kiến phương Bắc.

## 2. Những chuyển biến về kinh tế, xã hội trong thời kì Bắc thuộc

### a. Chuyển biến về kinh tế:

#### - Nông nghiệp:

+ Trồng lúa, cây hoa màu, cây ăn quả và chăn nuôi.

+ Biết đắp đê, làm thủy lợi

#### - Thủ công :

+ Rèn sắt, đúc đồng, làm gốm, làm mộc, làm đồ trang sức, ... được duy trì và phát triển.

+ Nghề làm giấy, thủy tinh xuất hiện

- Đường giao thông thủy bộ hình thành.

- Thương nghiệp (Buôn bán): Trong và ngoài nước mở rộng hơn trước.

## **b. Chuyển biến về xã hội.**

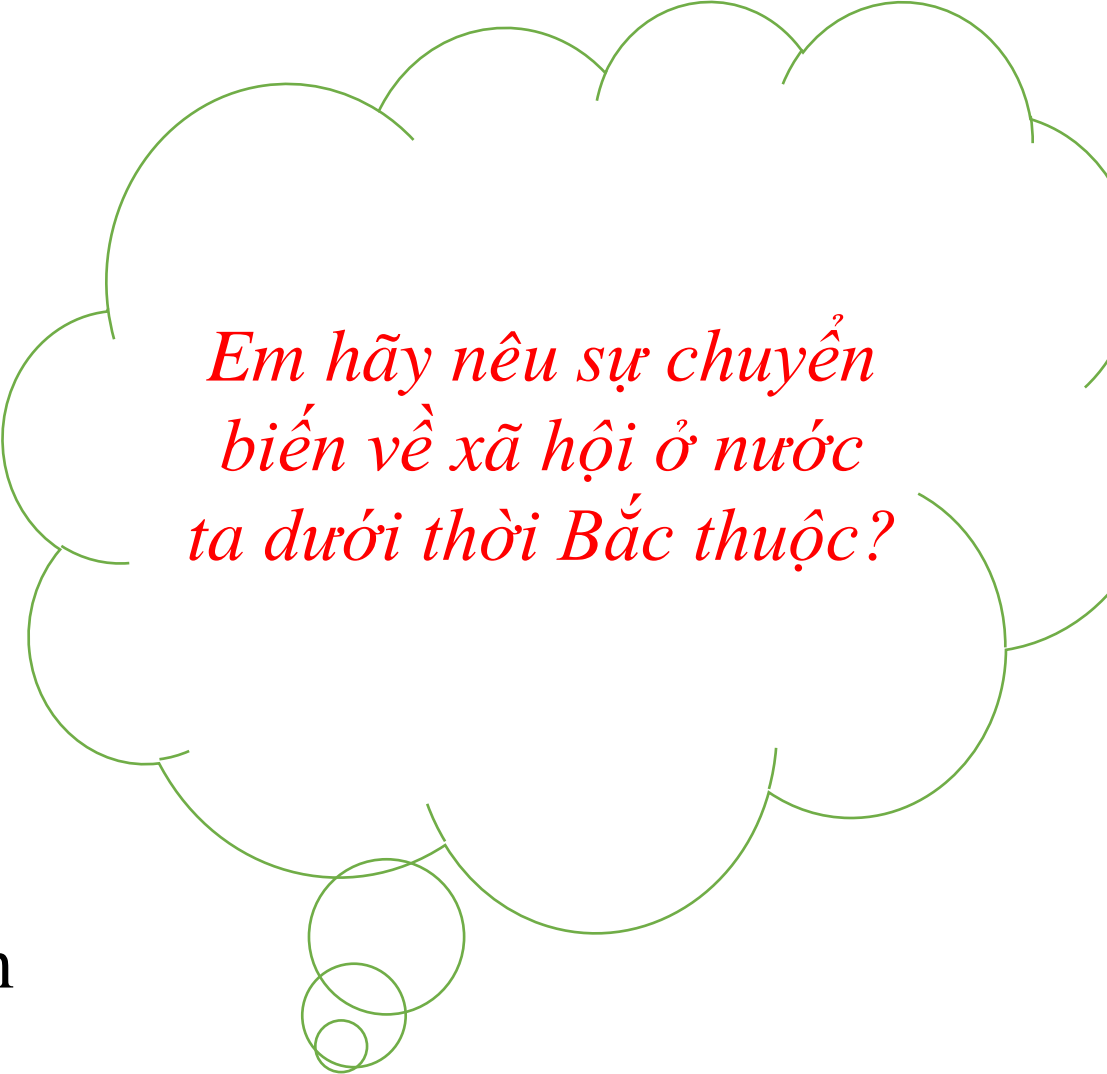
- Xã hội bị phân hoá, hình thành một số tầng lớp mới.

+ Một số quan lại địa chủ người Hán bị Việt hoá.

+ Một bộ phận nông dân biến thành nô tì do mất đất.

+ Tầng lớp hào trưởng bản địa hình thành.

=> Mâu thuẫn giữa nhân dân Âu Lạc với chính quyền đô hộ phương Bắc ngày càng sâu sắc.



*Em hãy nêu sự chuyển biến về xã hội ở nước ta dưới thời Bắc thuộc?*



## **b. Chuyển biến về xã hội.**

Tầng lớp trong xã hội sẽ là thủ lĩnh của những cuộc đấu tranh giành độc lập liên tục trong suốt thời kì Bắc thuộc là tầng lớp hào trưởng bản địa vì đây là tầng lớp có uy tín và vị thế trong xã hội.

*Theo em, tầng lớp nào trong xã hội sẽ là thủ lĩnh của những cuộc đấu tranh giành độc lập liên tục trong suốt thời kì Bắc thuộc? Vì sao?*

### **\*Hoạt động 3. Luyện tập:**

*Câu 1: Ý nào dưới đây không thể hiện đúng chính sách cai trị kinh tế của các triều đại phong kiến phương Bắc?*

- A. Chiếm ruộng của Âu Lạc lập thành ấp, trại.
- B. Áp đặt chính sách, tô thuế nặng nề.
- C. Cho phép nhân dân bản địa sản xuất muối và sắt.
- D. Bắt nhân dân ta cống nạp các sản vật quý trên rừng dưới biển.

*Câu 2: Tầng lớp nào trong xã hội sẽ đóng vai trò lãnh đạo người Việt đấu tranh giành lại quyền độc lập, tự chủ trong thời kì Bắc thuộc?*

- A. Quan lại, địa chủ người Hán đã Việt hóa.
- B. Địa chủ người Việt.
- C. Nông dân làng xã.
- D. Hào trưởng bản địa.

## **\*Hoạt động 4. Vận dụng:**

Câu 1: Hậu quả của chính sách bóc lột kinh tế của các triều đại phong kiến phương Bắc đối với nước ta là gì ?

- Thuế khóa, công nạp: Nhân dân bị bóc lột nặng nề, đời sống cùng cực.
- Thủ công nghiệp: Nhân dân thiếu muối và sắt để sinh hoạt và đúc vũ khí.